

# 8. Kapitel

## *Einkommen der natürlichen Personen*

### Inhaltsverzeichnis

---

	Seite
- Verteilung des Einkommens auf die Gemeinden und Einkommensgruppen in den Ostkantonen	8 - 1
- Entwicklung des Pro-Kopf-Einkommens in den Gemeinden, Kantonen und Regionen:	
▪ Indexentwicklung - Nominaleinkommen - Realeinkommen	8 - 2
▪ Mittleres Einkommen pro Einwohner	8 - 4
▪ Mittleres Einkommen pro Steuererklärung	8 - 6
▪ Anzahl Steuererklärungen und versteuerbares Nettogesamteinkommen	8 - 8
- Entwicklung des versteuerbaren Nettogesamteinkommens in den Kantonen und Regionen	8 - 9
- Häufigkeit der Steuererklärungen und versteuerbares Nettoeinkommen pro Einkommensgruppe in der DG	8 - 10

### Quelle

---

Nationales Statistikinstitut (Institut National de Statistiques - INS), "Statistique fiscale des revenus soumis à l'impôt des personnes physiques et à l'impôt des non-résidents". Die Zahlen des INS beruhen auf Auszählungen der Steuererklärungen der natürlichen Personen. So beziehen sich z.B. die Werte des (Steuer)Jahres 1993 in der INS-Broschüre auf die Einkünfte des Jahres 1992, die sowohl in Belgien als auch im Ausland erzielt wurden. Im hier vorliegenden Dokument beziehen sich jedoch alle Jahresangaben auf das Jahr der Einkünfte.

### Beschreibung

---

Grundlage dieser Statistiken ist immer das **versteuerbare Nettogesamteinkommen pro Steuererklärung**. Dieses Nettogesamteinkommen beinhaltet sowohl das **globale steuerbare Einkommen** (Einkommen aus Grundbesitz, Kapital- und Mobilieneinkommen, Berufseinkommen und sonstige Einkünfte), als auch das **getrennt steuerbare Einkommen** (einerseits verschiedene Berufseinkommen wie Nachzahlungen, verschiedene Entschädigungen, Vorauszahlungen auf Urlaubsgeld, Einkünfte aus früherer Berufsausübung, erzielter Mehrwert bei der Aufgabe einer Berufsausübung, und andererseits verschiedene Einkünfte wie Gewinne außerhalb der normalen Berufstätigkeit, Preise und Zuschüsse, Mehrwerte aus der Abtretung von unbebauten Grundstücken, usw.). Die Einkommen von Eheleuten werden kumuliert.

Die in den jeweiligen Jahren gültige Steuergesetzgebung und Freibeträge beeinflussen die Höhe des globalen steuerbaren Nettoeinkommens, so dass dies beim Vergleich über mehrere Jahre hinweg berücksichtigt werden müsste.

Das **mittlere Einkommen pro Einwohner** oder Pro-Kopf-Einkommen (der Quotient aus dem versteuerbaren Nettoeinkommen der jeweiligen Region und dem Durchschnittswert der Einwohnerzahl zwischen dem 1. Januar und dem 31. Dezember) ist immer niedriger als das **mittlere Einkommen pro Steuererklärung** (der Quotient aus dem versteuerbaren Nettoeinkommen der jeweiligen Region und der Anzahl der Steuererklärungen), da in der Einwohnerzahl auch die Personen enthalten sind, die keine Steuererklärung abgeben.

## **Gebiet**

---

Die Angaben beziehen sich auf die in der DG bzw. den Ostkantonen wohnhaften Personen. Ausländische Einkommen, die in Belgien nicht mehr versteuert, wohl aber auf der Steuererklärung angegeben werden müssen und zur Festlegung des anzuwendenden Steuersatzes auf eventuelle belgische Einkünfte verwendet werden (Berufseinkünfte der Grenzpendler etwa), sind in den Angaben inbegriffen.

## **Anmerkungen**

---

Die vorliegenden Statistiken beziehen sich ausschließlich auf die abgegebenen Steuererklärungen. Steuerpflichtige, die aufgrund ihrer niedrigen Einkommen oder ihrer Familienlasten nicht der Einkommenssteuer unterliegen, erscheinen nicht in dieser Statistik. Alle Angaben sind Nominalwerte, d.h. sie spiegeln nicht die tatsächliche Kaufkraftentwicklung wider. Diese wird durch das sogenannte Realeinkommen ausgedrückt. Es handelt sich dabei um das Nominaleinkommen geteilt durch den jeweiligen Preisindex.

Das vorliegende Dokument ist die vierte Veröffentlichung der ABEO zum Thema Einkommen. Quellen sind die Broschüren "**Statistique fiscale des revenus soumis à l'impôt des personnes physiques et à l'impôt des non-résidents**" - ab 1999 neuer Titel "**Niveau de vie - Statistique fiscale des revenus a) distribution géographique par classe du revenu**" des Landesstatistikamts (INS). Die Zahlen des INS beruhen auf Auszählungen der Steuererklärungen der natürlichen Personen. So beziehen sich z.B. die Werte des (Steuer)Jahres 1993 in der INS-Broschüre auf die Einkünfte des Jahres 1992, die sowohl in Belgien als auch im Ausland erzielt wurden.

Im hier vorliegenden Dokument beziehen sich jedoch alle Jahresangaben auf das Jahr der Einkünfte.

Grundlage dieser Statistiken ist immer das **versteuerbare Nettogesamteinkommen pro Steuererklärung**. Dieses Nettogesamteinkommen beinhaltet sowohl das **global steuerbare Einkommen** (Einkommen aus Grundbesitz, Kapital- und Mobilieneinkommen, Berufseinkommen und sonstige Einkünfte), als auch das **getrennt steuerbare Einkommen** (einerseits verschiedene Berufseinkommen wie Nachzahlungen, diverse Entschädigungen, Vorauszahlungen auf Urlaubsgeld, Einkünfte aus früherer Berufsausübung, erzielter Mehrwert bei der Aufgabe einer Berufsausübung, und andererseits verschiedene Einkünfte wie Gewinne außerhalb der normalen Berufstätigkeit, Preise und Zuschüsse, Mehrwerte aus der Abtretung von unbebauten Grundstücken, usw.). Die Einkommen von Eheleuten werden kumuliert.

Die in den jeweiligen Jahren gültige Steuergesetzgebung und Freibeträge beeinflussen die Höhe des global steuerbaren Nettoeinkommens, so dass dies beim Vergleich über mehrere Jahre hinweg berücksichtigt werden müsste.

Die vorliegenden Statistiken beziehen sich ausschließlich auf die abgegebenen Steuererklärungen. Steuerpflichtige, die aufgrund ihrer niedrigen Einkommen oder ihrer Familienlasten nicht der Einkommenssteuer unterliegen, erscheinen nicht in dieser Statistik. Ausländische Einkommen, die in Belgien nicht mehr versteuert, wohl aber auf der Steuererklärung angegeben werden müssen und zur Festlegung des anzuwendenden Steuersatzes auf eventuelle belgische Einkünfte verwendet werden (Berufseinkünfte der Grenzpendler etwa), sind in den Angaben inbegriffen.

Außer wenn ausdrücklich angegeben, sind alle Angaben Nominalwerte, d.h. sie spiegeln nicht die tatsächliche Kaufkraftentwicklung wider. Diese wird durch das sogenannte Realeinkommen ausgedrückt. Es handelt sich hierbei um das Nominaleinkommen geteilt durch den jeweiligen Preisindex (mit Basis 1988 = 100).

### ALLGEMEINE ERKLÄRUNGEN ZU DEN TABELLEN

Zur statistischen Darstellung von Durchschnittswerten gibt es verschiedene Methoden, die jede für sich genommen interessant für spezifische Auswertungen ist. Die gebräuchlichsten Methoden sind der Durchschnittswert und der mediane Wert.

In den Tabellen und Grafiken sind daher die folgenden Angaben dargestellt :

- das mittlere Einkommen pro Einwohner
- das mittlere Einkommen pro Steuererklärung
- das mediane Einkommen der Gemeinden und Regionen

Das **mittlere Einkommen pro Einwohner** ist der Quotient aus dem versteuerbaren Nettoeinkommen der jeweiligen Region und dem Durchschnittswert der Einwohnerzahl zwischen dem 1. Januar und dem 31. Dezember. Anders ausgedrückt beinhaltet dieser Wert das durchschnittliche Einkommen in einer Region bezogen auf die Gesamteinwohnerzahl.

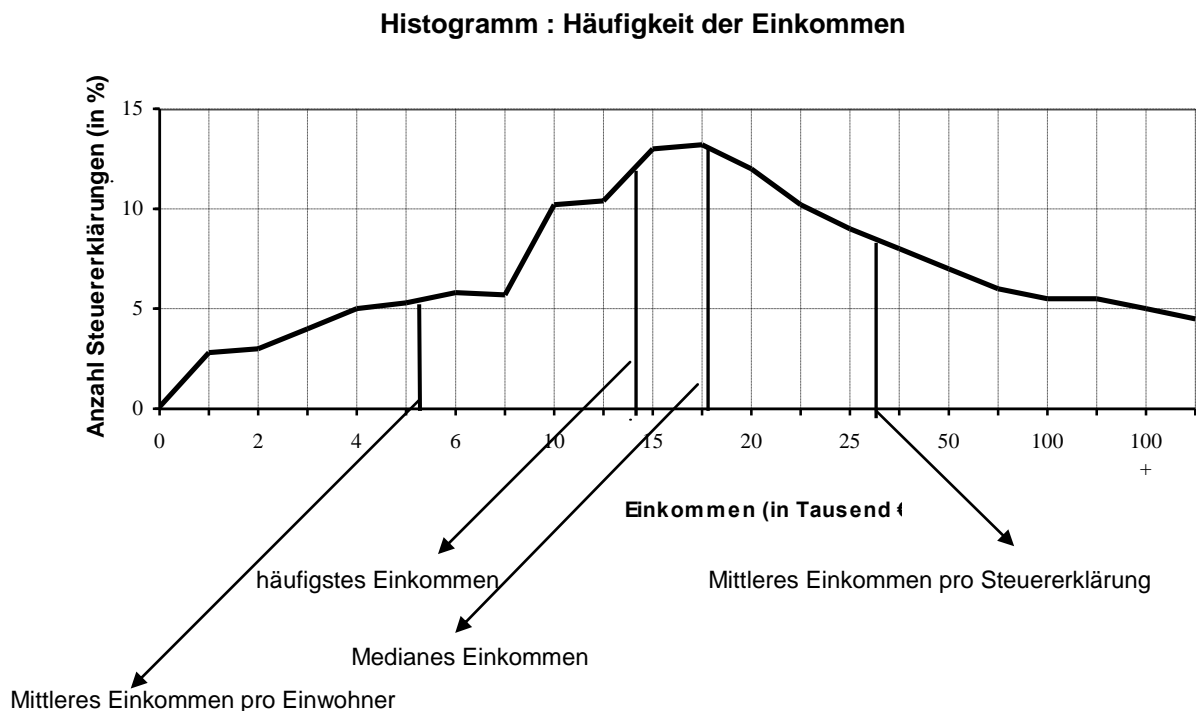
Im Vergleich zu den beiden anderen Berechnungsformen handelt es sich hierbei immer um den niedrigsten Wert, da in der Einwohnerzahl auch die Personen enthalten sind, die keine Steuererklärung abgeben.

Das **mittlere Einkommen pro Steuererklärung** ist der Quotient aus dem versteuerbaren Nettoeinkommen der jeweiligen Region und der Anzahl Steuererklärungen. Anders ausgedrückt beinhaltet dieser Wert das durchschnittliche Einkommen in einer Region bezogen auf die Gesamtanzahl der Steuererklärungen.

Das **mediane Einkommen** ist der Wert, der sich in der Mitte der Reihe befindet, nachdem die verschiedenen Einkommen der Höhe nach geordnet wurden. Anders ausgedrückt zeigt dieser Wert das Einkommen der Steuererklärung, die genau in der Mitte aller der Höhe nach geordneten Steuererklärungen liegt (d.h. 50 % der Erklärungen weisen ein höheres und 50 % ein niedrigeres Einkommen als diesen Wert auf).

Der Medianwert dient dazu, die Symmetrie der Einkommensverteilung, sowie die mehr oder weniger starke Konzentration der Einkommen um diesen zentralen Wert zu messen

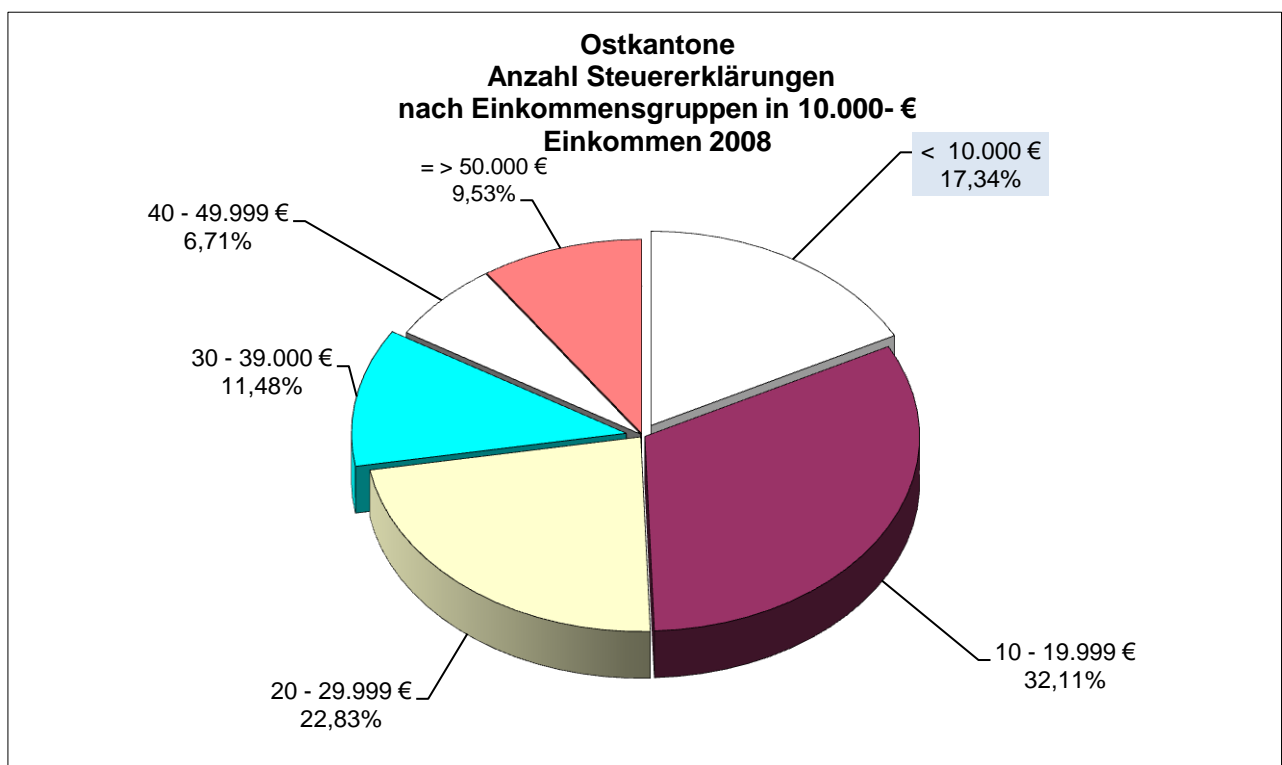
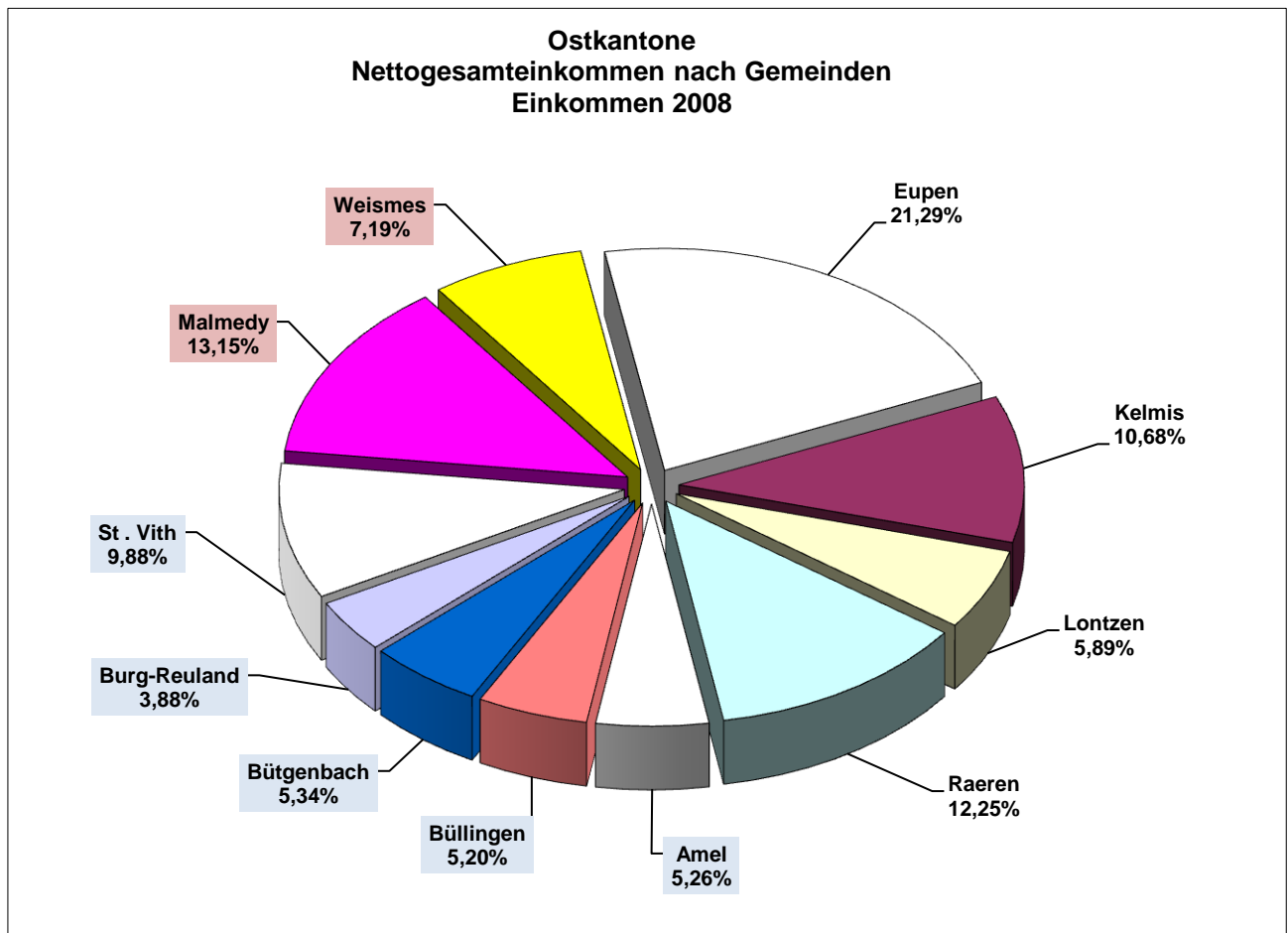
Wenn man die verschiedenen auf den Steuererklärungen angegebenen Einkommen in **Histogrammform** (Aufteilung nach Häufigkeit des Auftretens der Einkommen) darstellt, kann man die drei Durchschnittswerte graphisch darstellen. Die folgende Darstellung ist nur ein Beispiel, das auf fiktiven Zahlen basiert und daher auch nicht die reale Situation in Ostbelgien wiedergibt.



Zur Erstellung eines Histogramms werden alle vorhandenen Steuererklärungen in Häufigkeitsgruppen aufgeteilt. Die Spitze des Histogramms ist die Einkommensgröße, die in der jeweiligen Region am häufigsten vorkommt.

Die Verteilung der Einkommen weist gewöhnlich annähernd eine Glockenform auf, da sowohl extrem niedrige als auch extrem hohe Einkommen relativ selten vorkommen im Vergleich zu den mittleren Einkommensklassen.

Die Fläche unter der Kurve ist ein Maß des gesamten Einkommensvolumens einer Region.



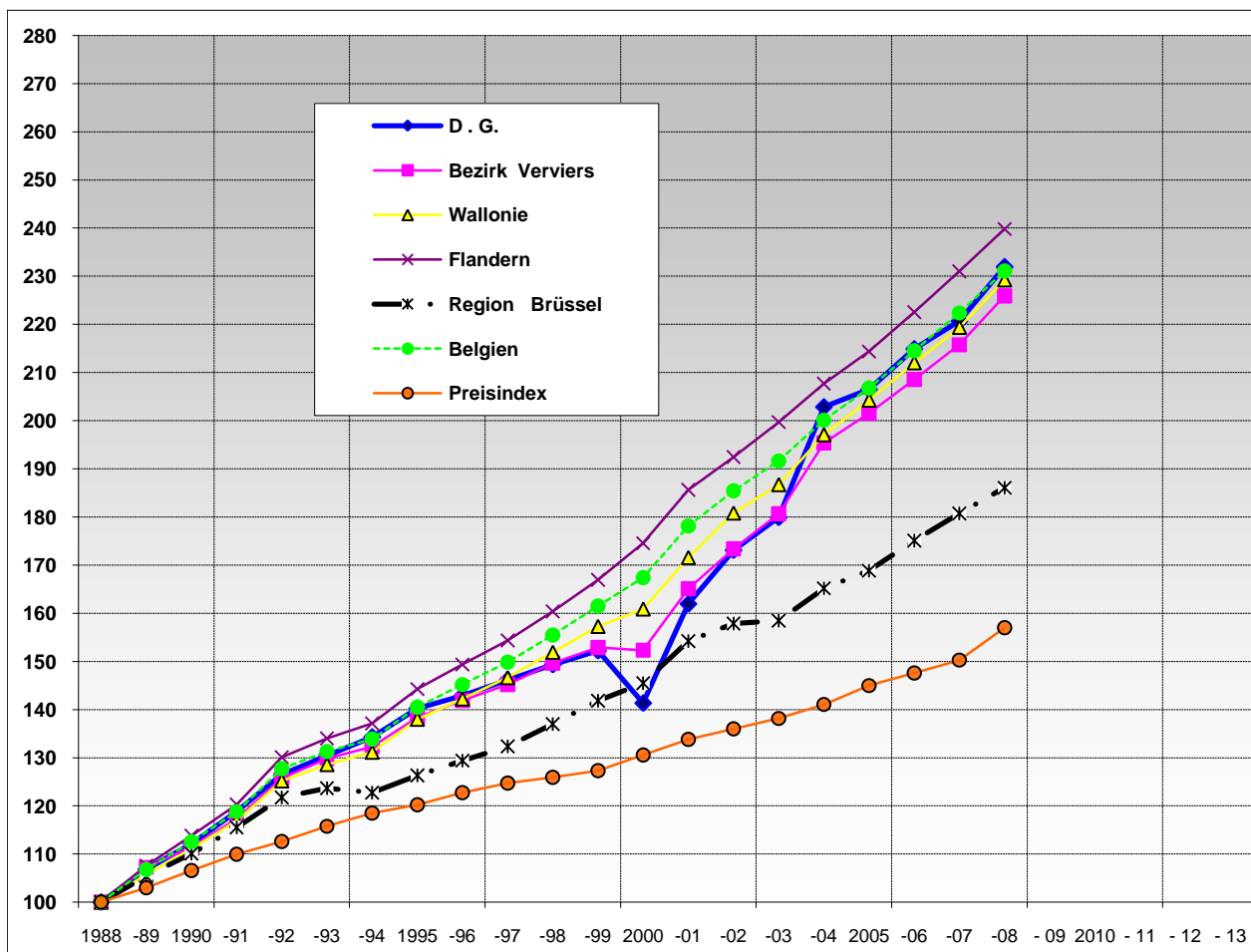
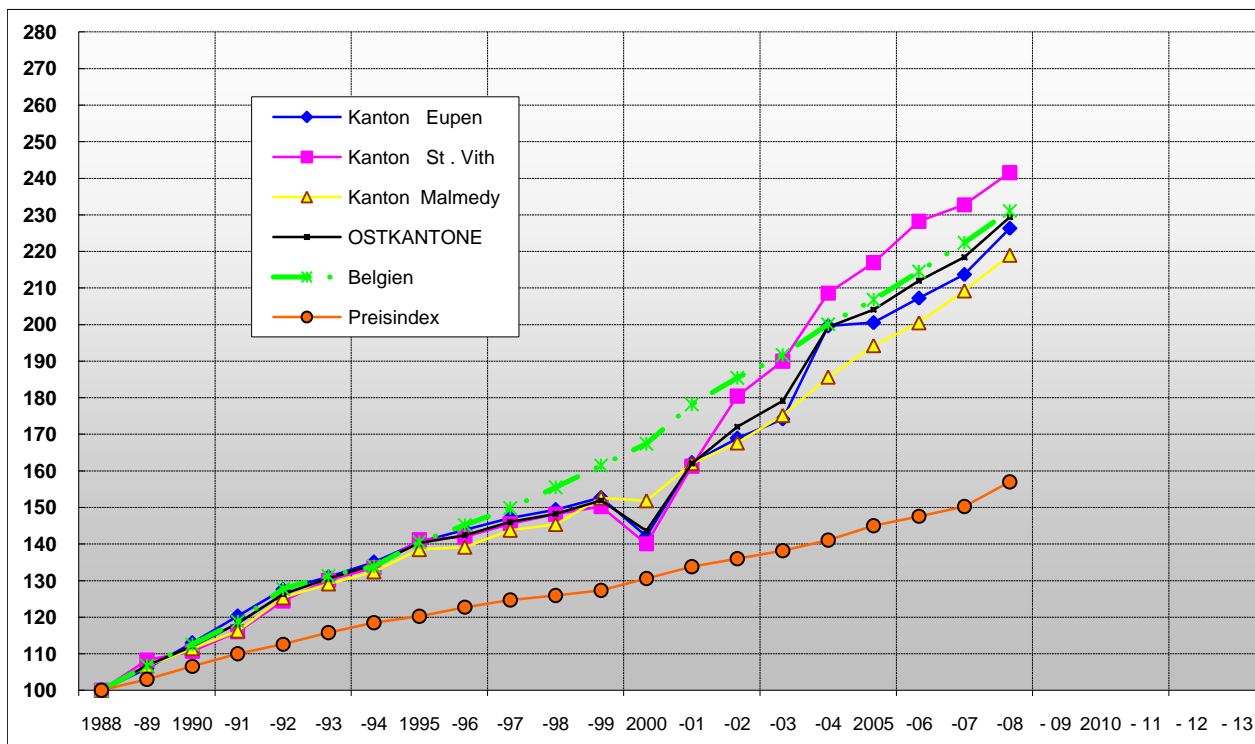
Quelle: SPF Économie - Direction générale Statistique et Information économique.  
Auswertung und Darstellung : W S R

## Die Kantone im Vergleich

Index Mittleres Einkommen/Einwohner (in 1.000,- €)  
 Preisindex = Index Lebenshaltungskosten (Jahresmittelwert)

1988 = 100 (Abeo)  
 1988 = 100 (INS)

### Nominaleinkommen



Quelle: SPF Économie – Direction générale Statistique et Information économique.

Darstellung und Auswertung: W S R

## Die Kantone im Vergleich

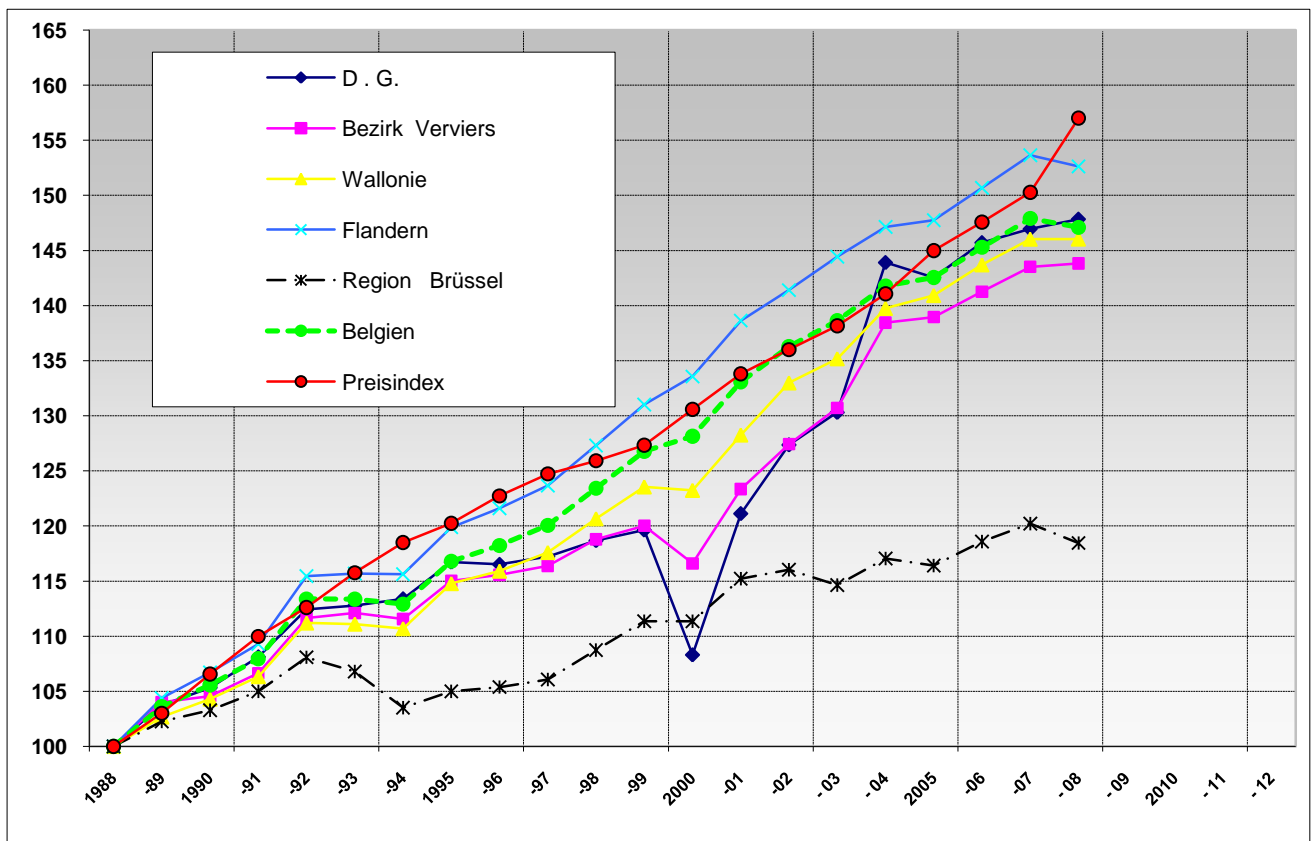
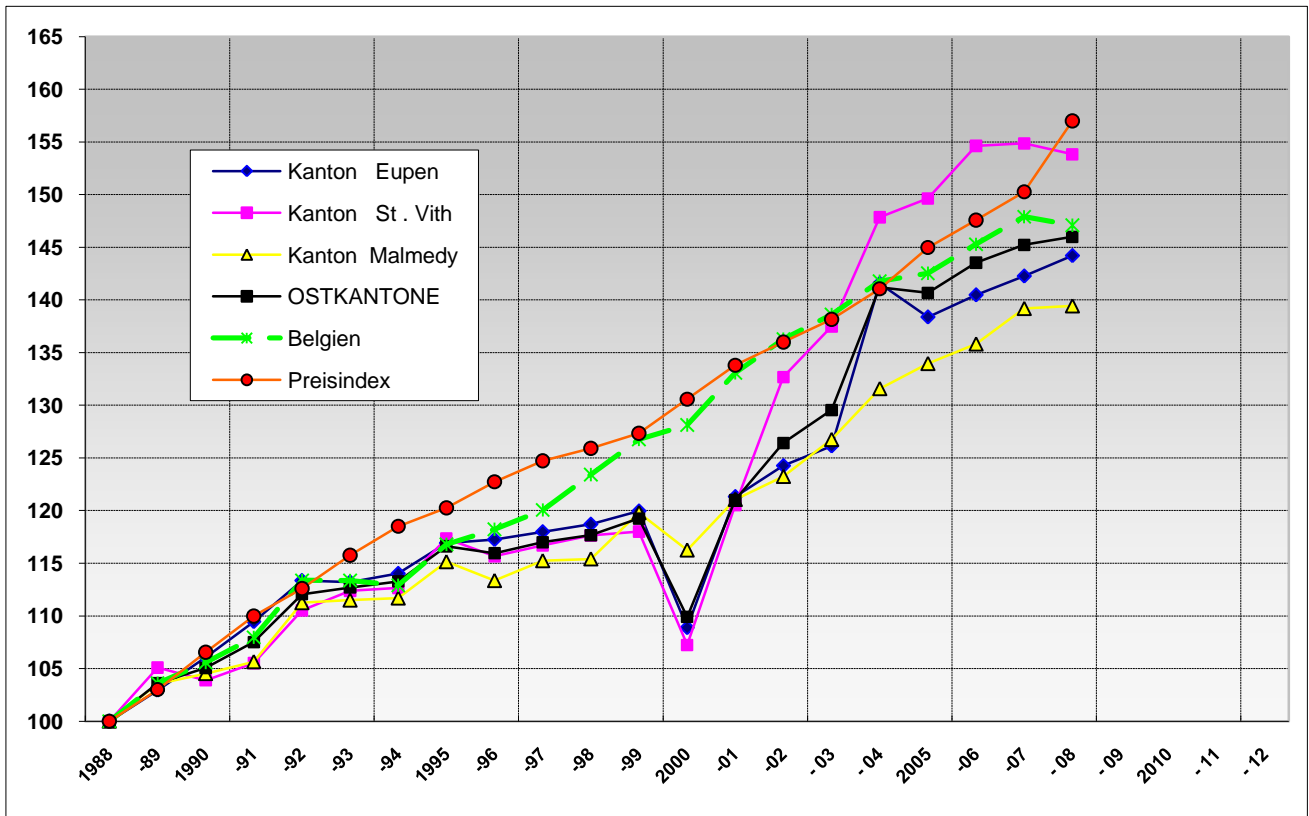
Index Mittleres Einkommen/Einwohner (in 1.000,- €)

1988 = 100 (Abeo)

Preisindex = Index Lebenshaltungskosten (Jahresmittelwert)

1988 = 100 (INS)

### Realeinkommen



Quelle: SPF Économie - Direction générale Statistique et Information économique.

Auswertung und Darstellung : W S R

DGstat - Einkommen

Entwicklung des Pro-Kopf-Einkommens in den Gemeinden, Kantonen und Regionen

Mittleres Einkommen pro Einwohner (in 1.000,- €)

	1980	1985	1990	1995	2000	- 01	- 02	- 03	- 04	2005	- 06	- 07	- 08
Eupen	4,81	6,50	8,26	10,50	10,84	11,95	12,44	12,71	13,52	13,87	13,94	14,44	15,04
Kelmis	3,87	5,20	6,28	7,83	7,72	9,11	9,26	9,61	11,71	11,41	12,36	12,29	13,16
Lontzen	4,03	5,27	6,76	8,68	8,80	9,89	10,23	10,61	12,12	12,54	13,03	13,66	14,34
Raeren	3,89	5,16	6,79	7,78	7,82	9,49	10,17	10,58	13,30	13,04	13,57	14,23	15,44
<b>Kanton Eupen</b>	<b>4,31</b>	<b>5,78</b>	<b>7,29</b>	<b>9,07</b>	<b>9,17</b>	<b>10,47</b>	<b>10,90</b>	<b>11,24</b>	<b>12,88</b>	<b>12,94</b>	<b>13,37</b>	<b>13,79</b>	<b>14,60</b>
Amel	2,90	4,27	5,71	7,28	7,33	8,47	9,30	9,94	10,75	11,21	11,91	12,25	12,78
Büllingen	3,10	4,44	5,92	7,32	7,71	8,43	9,36	9,49	10,82	11,13	11,77	11,63	12,31
Bütgenbach	3,61	5,16	6,36	8,53	8,52	9,19	9,79	10,17	10,93	11,29	11,91	12,07	12,34
Burg-Reuland	2,64	3,70	4,79	6,12	5,30	7,35	9,16	9,84	10,83	11,16	11,86	12,08	12,84
St.Vith	3,65	5,14	6,34	7,87	7,85	9,14	10,27	10,95	12,01	12,63	13,12	13,59	13,91
<b>Kanton St.Vith</b>	<b>3,26</b>	<b>4,66</b>	<b>5,94</b>	<b>7,58</b>	<b>7,52</b>	<b>8,66</b>	<b>9,69</b>	<b>10,20</b>	<b>11,20</b>	<b>11,65</b>	<b>12,26</b>	<b>12,50</b>	<b>12,97</b>
<b>D . G.</b>	<b>3,87</b>	<b>5,31</b>	<b>6,75</b>	<b>8,44</b>	<b>8,50</b>	<b>9,74</b>	<b>10,41</b>	<b>10,82</b>	<b>12,20</b>	<b>12,42</b>	<b>12,92</b>	<b>13,27</b>	<b>13,95</b>
Malmedy	4,34	6,09	7,48	9,22	10,08	10,70	11,13	11,57	12,21	12,63	12,99	13,57	14,31
Weismes	3,75	5,23	6,48	8,10	9,03	9,74	9,96	10,52	11,25	12,04	12,49	13,00	13,45
<b>Kanton Malmedy</b>	<b>4,13</b>	<b>5,78</b>	<b>7,12</b>	<b>8,85</b>	<b>9,70</b>	<b>10,35</b>	<b>10,71</b>	<b>11,19</b>	<b>11,86</b>	<b>12,41</b>	<b>12,81</b>	<b>13,37</b>	<b>13,99</b>
<b>OSTKANTONE</b>	<b>3,92</b>	<b>5,41</b>	<b>6,82</b>	<b>8,54</b>	<b>8,74</b>	<b>9,86</b>	<b>10,47</b>	<b>10,90</b>	<b>12,13</b>	<b>12,42</b>	<b>12,90</b>	<b>13,29</b>	<b>13,96</b>
Baelen	4,18	5,74	7,11	8,86	10,22	10,89	11,34	12,37	13,14	13,35	13,96	14,32	14,97
Bleyberg	3,38	4,94	6,02	7,16	7,89	8,56	9,52	9,81	11,24	11,77	12,23	12,97	13,72
Stavelot	4,20	5,53	6,52	8,32	9,48	10,18	10,51	10,99	12,11	12,46	12,85	13,39	14,10
Trois-Ponts	4,13	5,80	6,95	8,64	9,80	10,16	10,49	11,30	12,09	12,09	13,02	13,26	14,07
Welkenraedt	4,37	5,90	7,31	8,71	9,98	10,74	11,70	11,97	12,64	12,92	13,42	14,11	14,73
<b>Bezirk Verviers</b>	<b>4,10</b>	<b>5,66</b>	<b>6,89</b>	<b>8,55</b>	<b>9,41</b>	<b>10,20</b>	<b>10,71</b>	<b>11,16</b>	<b>12,07</b>	<b>12,45</b>	<b>12,88</b>	<b>13,33</b>	<b>13,96</b>
<b>Prov. Lüttich</b>	<b>4,42</b>	<b>6,07</b>	<b>7,15</b>	<b>8,71</b>	<b>10,05</b>	<b>10,65</b>	<b>11,10</b>	<b>11,47</b>	<b>12,28</b>	<b>12,71</b>	<b>13,16</b>	<b>13,59</b>	<b>14,24</b>
Gouvy	2,96	4,61	5,33	6,79	7,28	8,80	9,11	10,06	10,62	11,33	11,90	12,04	12,34
Vielsalm	3,61	5,03	6,15	7,63	9,06	9,69	10,09	10,52	11,54	11,99	12,56	13,09	13,68
<b>Wallonie</b>	<b>4,21</b>	<b>5,84</b>	<b>6,97</b>	<b>8,65</b>	<b>10,09</b>	<b>10,76</b>	<b>11,35</b>	<b>11,71</b>	<b>12,36</b>	<b>12,81</b>	<b>13,30</b>	<b>13,76</b>	<b>14,38</b>
<b>Flandern</b>	<b>4,42</b>	<b>6,07</b>	<b>7,69</b>	<b>9,74</b>	<b>11,79</b>	<b>12,54</b>	<b>13,00</b>	<b>13,49</b>	<b>14,03</b>	<b>14,48</b>	<b>15,03</b>	<b>15,61</b>	<b>16,20</b>
<b>Region Brüssel</b>	<b>5,05</b>	<b>6,40</b>	<b>7,54</b>	<b>8,65</b>	<b>9,96</b>	<b>10,56</b>	<b>10,81</b>	<b>10,85</b>	<b>11,31</b>	<b>11,55</b>	<b>11,99</b>	<b>12,37</b>	<b>12,74</b>
<b>Belgien</b>	<b>4,42</b>	<b>6,02</b>	<b>7,44</b>	<b>9,28</b>	<b>11,06</b>	<b>11,77</b>	<b>12,25</b>	<b>12,66</b>	<b>13,22</b>	<b>13,66</b>	<b>14,17</b>	<b>14,69</b>	<b>15,27</b>

Quelle: SPF Économie – Direction générale Statistique et Information économique.

Auswertung und Darstellung: W S R

**Mittleres Einkommen pro Einwohner :**

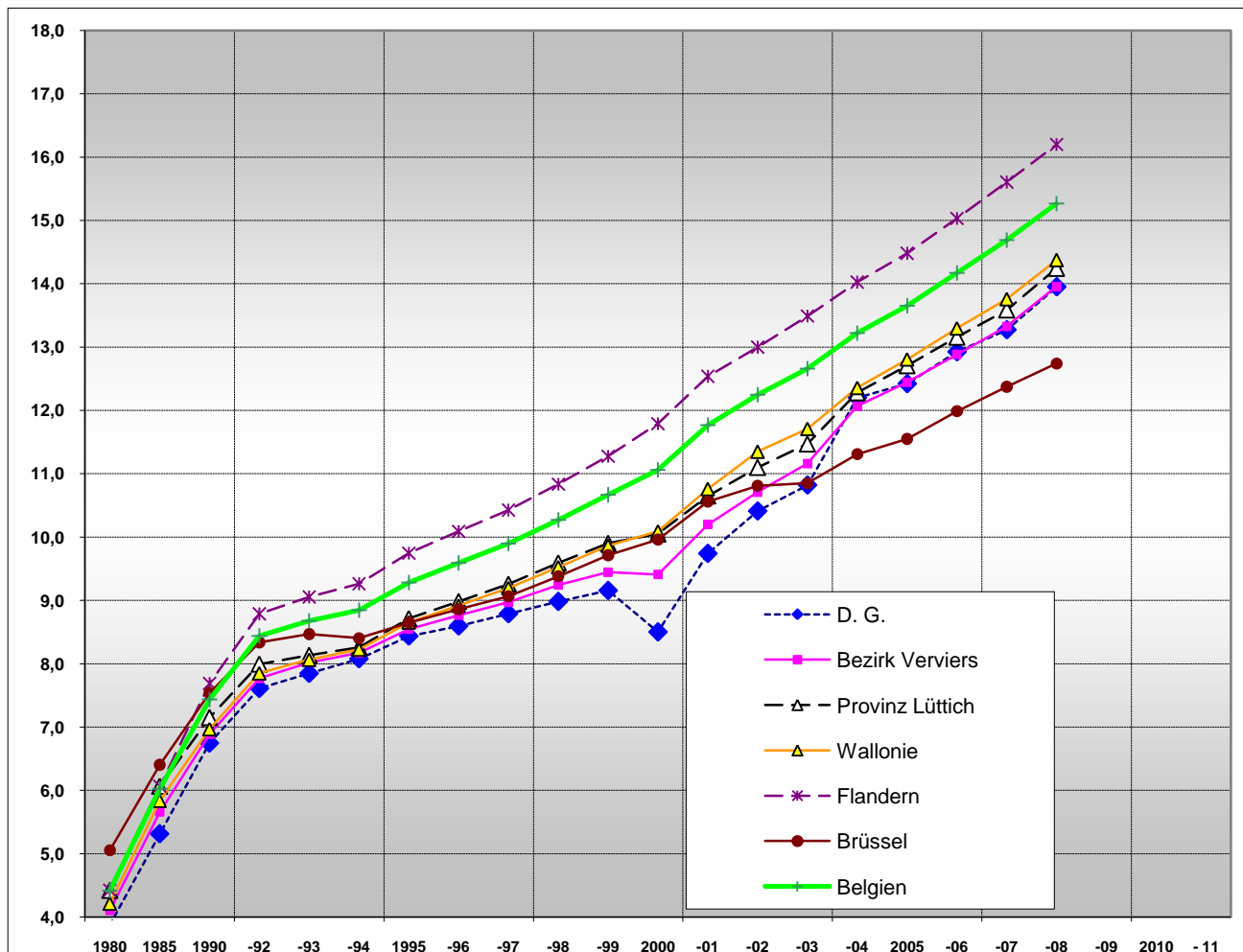
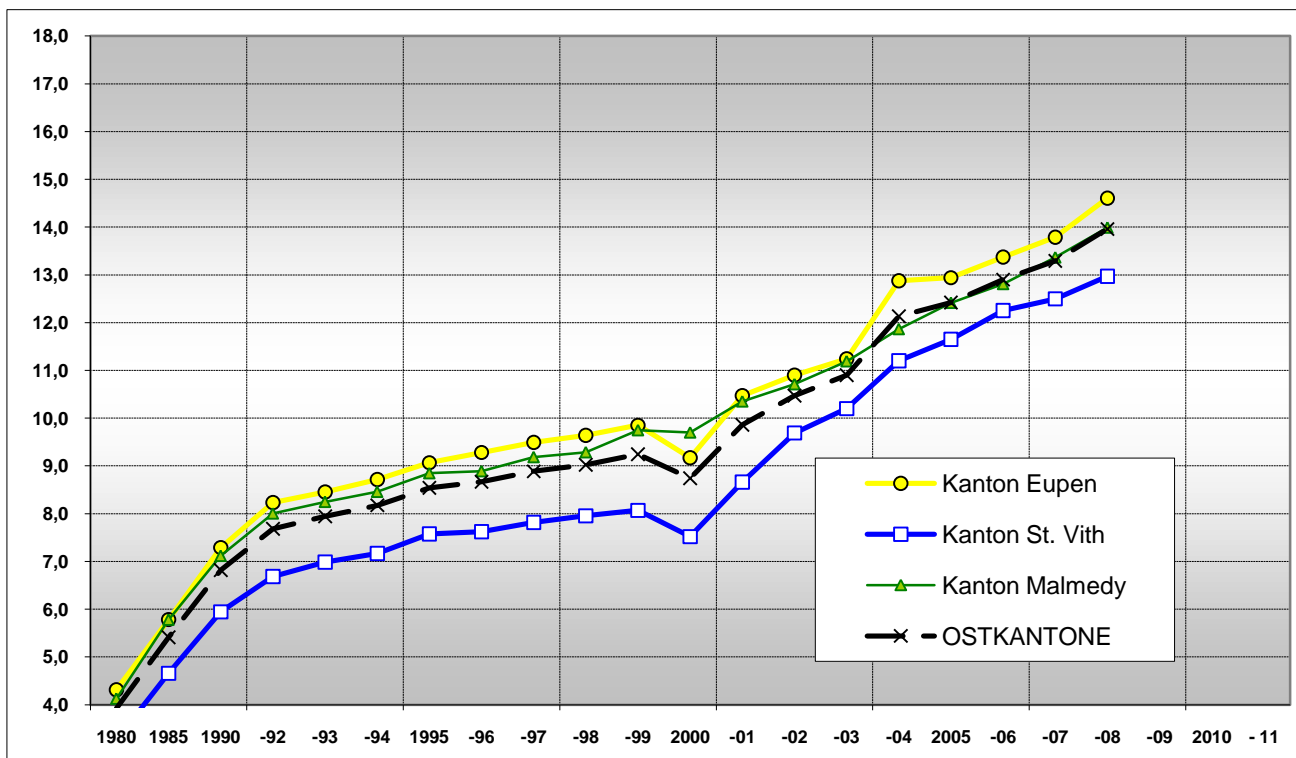
Quotient von *versteuerbarem Nettoeinkommen* und dem Mittelwert der *Einwohnerzahl*

zwischen dem 1. 1. und dem 31. 12. des Referenzjahres



## Entwicklung des Pro-Kopf-Einkommens in den Gemeinden, Kantonen und Regionen

Mittleres Einkommen pro Einwohner ( in 1.000,- € )



Quelle: SPF Économie – Direction générale Statistique et Information économique.  
Auswertung und Darstellung: W S R

## Entwicklung der Einkommen pro Steuererklärung in den Gemeinden, Kantonen u. Regionen

Mittleres Einkommen pro Steuererklärung (in 1.000,- €)

	1980	1985	1990	1995	2000	- 01	- 02	- 03	- 04	2005	- 06	- 07	- 07
Eupen	12,06	14,91	18,09	22,55	24,17	25,593	26,106	26,485	25,226	26,185	26,282	27,084	26,265
Kelmis	10,24	13,56	16,60	19,91	21,04	23,205	23,381	23,764	23,498	23,046	24,072	24,126	24,425
Lontzen	11,25	14,13	16,90	20,90	22,46	24,157	24,815	25,247	24,542	25,674	26,167	27,323	26,111
Raeren	11,41	14,92	19,58	22,00	23,59	26,121	27,495	28,144	27,001	27,066	27,552	29,022	29,043
<b>Kanton Eupen</b>	<b>11,44</b>	<b>14,52</b>	<b>17,92</b>	<b>21,66</b>	<b>23,16</b>	<b>24,997</b>	<b>25,633</b>	<b>26,070</b>	<b>25,143</b>	<b>25,592</b>	<b>26,026</b>	<b>26,843</b>	<b>26,440</b>
Amel	8,58	10,83	13,70	17,78	19,64	21,337	21,624	22,550	20,450	21,670	22,475	24,344	24,541
Büllingen	9,10	11,57	14,79	18,48	20,18	21,216	22,127	22,765	20,623	21,391	22,014	24,431	25,819
Bütgenbach	9,25	12,09	14,73	19,89	19,96	20,937	21,706	22,034	20,187	21,568	22,239	23,056	24,471
Burg-Reuland	8,09	10,77	13,85	17,86	17,95	20,981	21,033	22,092	20,780	21,992	22,284	23,925	24,227
St . Vith	9,89	12,98	16,06	19,91	21,27	23,123	23,630	24,592	21,869	23,279	23,787	25,357	26,147
<b>Kanton St.Vith</b>	<b>9,17</b>	<b>11,89</b>	<b>14,86</b>	<b>19,02</b>	<b>20,14</b>	<b>21,742</b>	<b>22,280</b>	<b>23,068</b>	<b>20,928</b>	<b>22,160</b>	<b>22,750</b>	<b>24,385</b>	<b>25,223</b>
<b>D . G.</b>	<b>10,51</b>	<b>13,46</b>	<b>16,69</b>	<b>20,62</b>	<b>21,98</b>	<b>23,720</b>	<b>24,260</b>	<b>24,838</b>	<b>23,396</b>	<b>24,181</b>	<b>24,671</b>	<b>25,861</b>	<b>25,975</b>
Malmedy	11,21	14,17	16,82	20,80	23,10	23,644	24,103	24,679	21,952	22,455	22,958	23,531	24,720
Weismes	10,03	12,23	15,69	19,62	21,67	22,255	21,526	22,822	20,978	22,078	22,722	23,438	24,158
<b>Kanton Malmedy</b>	<b>10,80</b>	<b>13,46</b>	<b>16,40</b>	<b>20,40</b>	<b>22,59</b>	<b>23,147</b>	<b>23,160</b>	<b>24,008</b>	<b>21,606</b>	<b>22,321</b>	<b>22,874</b>	<b>23,498</b>	<b>24,518</b>
<b>OSTKANTONE</b>	<b>10,57</b>	<b>13,46</b>	<b>16,63</b>	<b>20,58</b>	<b>22,11</b>	<b>23,597</b>	<b>24,025</b>	<b>24,662</b>	<b>23,020</b>	<b>23,781</b>	<b>24,288</b>	<b>25,343</b>	<b>25,665</b>
Baelen	11,24	13,76	17,43	22,15	24,70	25,844	24,287	24,689	24,848	24,912	25,382	25,651	26,665
Bleyberg	9,92	13,11	16,12	20,02	22,02	23,043	21,427	20,550	21,407	21,757	22,360	23,451	24,958
Stavelot	10,71	13,45	15,34	19,54	21,87	22,400	23,063	24,103	21,705	22,006	22,494	22,800	24,130
Trois-Ponts	11,00	13,90	17,75	21,41	22,67	23,554	23,600	25,209	21,900	21,629	22,836	22,968	24,176
Welkenraedt	11,41	14,82	17,88	21,64	23,15	24,221	21,591	21,616	22,367	22,853	23,391	24,144	25,264
<b>Bezirk Verviers</b>	<b>10,97</b>	<b>13,98</b>	<b>16,99</b>	<b>20,85</b>	<b>22,73</b>	<b>23,534</b>	<b>23,516</b>	<b>23,586</b>	<b>22,172</b>	<b>22,761</b>	<b>23,253</b>	<b>24,000</b>	<b>24,865</b>
<b>Prov. Lüttich</b>	<b>11,64</b>	<b>14,95</b>	<b>17,46</b>	<b>20,85</b>	<b>22,56</b>	<b>23,379</b>	<b>23,431</b>	<b>23,509</b>	<b>21,951</b>	<b>22,459</b>	<b>22,966</b>	<b>23,623</b>	<b>24,644</b>
Gouvy	9,29	11,92	14,37	17,62	18,64	21,426	20,708	21,955	20,200	21,340	21,866	22,196	23,225
Vielsalm	10,08	12,83	15,59	19,86	20,81	22,001	21,961	23,084	20,273	20,997	21,749	22,522	23,630
<b>Wallonie</b>	<b>11,54</b>	<b>14,83</b>	<b>17,37</b>	<b>21,08</b>	<b>22,66</b>	<b>23,265</b>	<b>23,018</b>	<b>23,244</b>	<b>22,230</b>	<b>22,797</b>	<b>23,406</b>	<b>24,087</b>	<b>25,159</b>
<b>Flandern</b>	<b>11,98</b>	<b>15,18</b>	<b>18,28</b>	<b>22,50</b>	<b>24,64</b>	<b>25,565</b>	<b>25,620</b>	<b>25,163</b>	<b>25,220</b>	<b>25,609</b>	<b>26,187</b>	<b>26,967</b>	<b>28,022</b>
<b>Region Brüssel</b>	<b>13,18</b>	<b>16,04</b>	<b>18,37</b>	<b>21,51</b>	<b>23,14</b>	<b>23,892</b>	<b>23,776</b>	<b>23,964</b>	<b>22,338</b>	<b>22,565</b>	<b>22,516</b>	<b>23,100</b>	<b>23,972</b>
<b>Belgien</b>	<b>11,97</b>	<b>15,16</b>	<b>18,00</b>	<b>21,96</b>	<b>23,89</b>	<b>24,691</b>	<b>24,621</b>	<b>24,455</b>	<b>23,985</b>	<b>24,422</b>	<b>24,949</b>	<b>25,680</b>	<b>26,722</b>

Quelle: SPF Économie – Direction générale Statistique et Information économique.

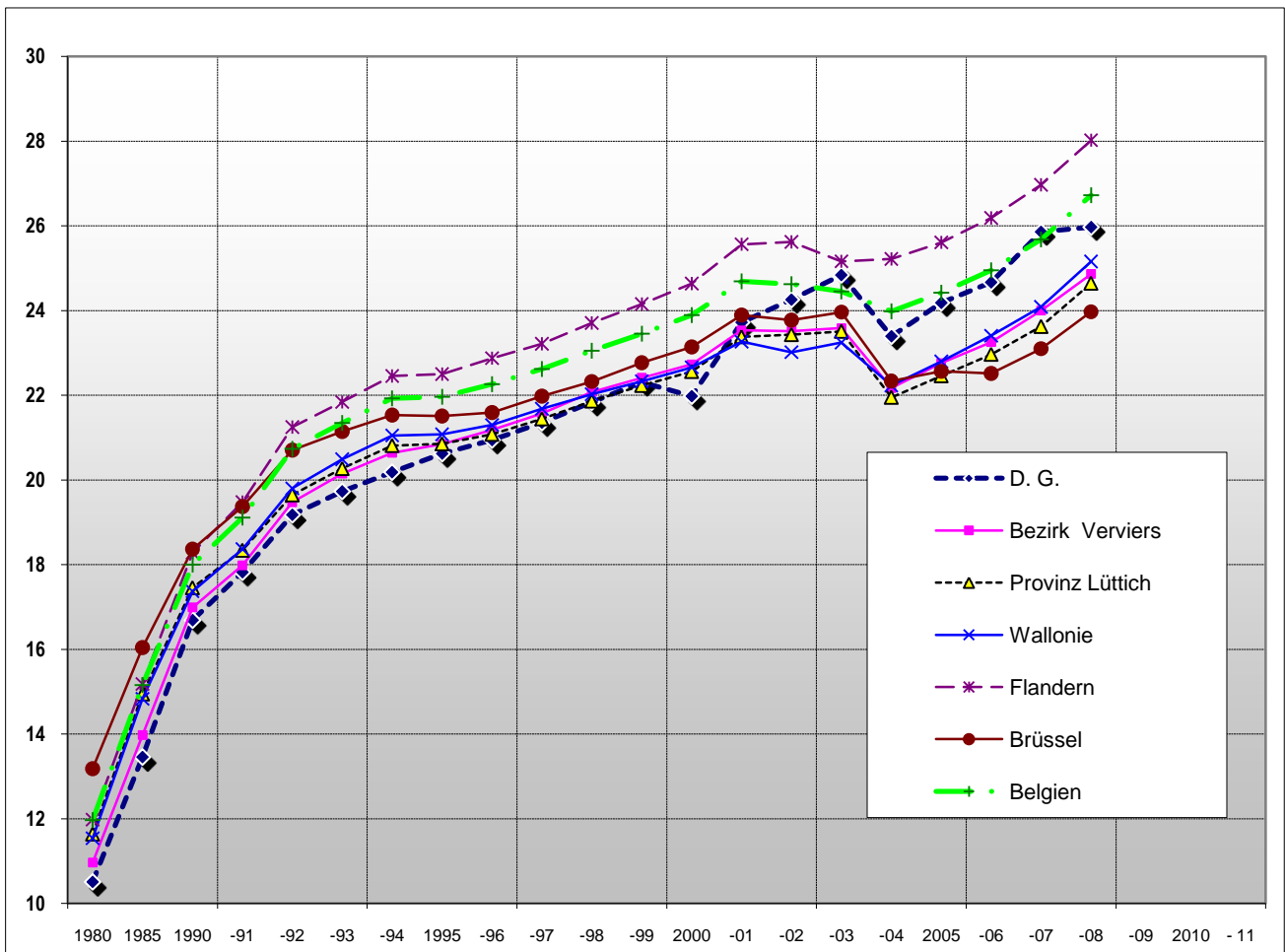
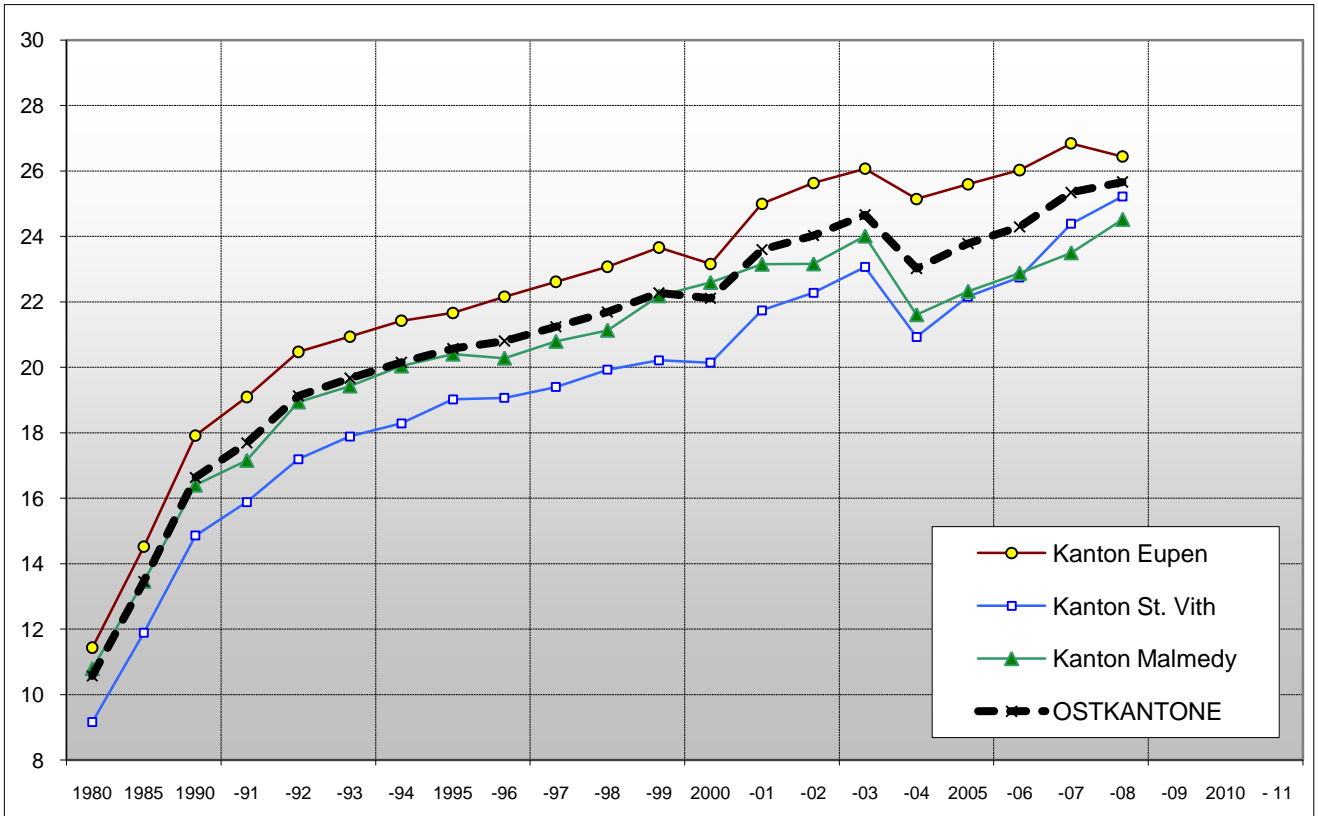
Auswertung und Darstellung: W S R

### Mittleres Einkommen pro Steuererklärung =

Quotient von *versteuerbarem Nettoeinkommen* und der *Anzahl Erklärungen*

## Entwicklung der Einkommen pro Steuererklärung in den Gemeinden, Kantonen u. Regionen

### Mittleres Einkommen pro Steuererklärung (in 1.000,- €)



Quelle: SPF Économie – Direction générale Statistique et Information économique.

Auswertung und Darstellung: W S R

## Anzahl Steuererklärungen und versteuerbares Nettogesamteinkommen in den Gemeinden,

Einkommen 2008	Anzahl Steuererklärungen nach Einkommensgruppen							Netto- gesamt- einkommen ( in € )
	unter 10.000 €	10.000 - 19.999 €	20.000 - 29.999 €	30.000 - 39.999 €	40.000 - 49.999 €	50.000 € +	Gesamt- anzahl	
Eupen	2.006	3.343	2.299	1.120	657	1.157	10.582	277.936.085
Kelmis	1.036	1.966	1.225	654	353	472	5.706	139.366.489
Lontzen	536	864	651	389	200	307	2.947	76.950.542
Raeren	995	1.663	1.129	673	401	643	5.504	159.855.209
<b>Kanton Eupen</b>	<b>4.573</b>	<b>7.836</b>	<b>5.304</b>	<b>2.836</b>	<b>1.611</b>	<b>2.579</b>	<b>24.739</b>	<b>654.108.326</b>
	<b>18,48%</b>	<b>31,67%</b>	<b>21,44%</b>	<b>11,46%</b>	<b>6,51%</b>	<b>10,42%</b>	<b>100%</b>	
<b>Anteil DG</b>	<b>11,42%</b>	<b>19,57%</b>	<b>13,25%</b>	<b>7,08%</b>	<b>4,02%</b>	<b>6,44%</b>	<b>61,79%</b>	<b>62,90%</b>
Amel	405	965	691	316	190	233	2.800	68.715.918
Büllingen	378	818	734	321	177	199	2.627	67.827.617
Bütgenbach	377	967	776	332	197	198	2.847	69.668.747
Burg-Reuland	324	687	522	262	137	157	2.089	50.610.283
St . Vith	727	1.511	1.256	599	352	489	4.934	129.007.578
<b>Kanton St.Vith</b>	<b>2.211</b>	<b>4.948</b>	<b>3.979</b>	<b>1.830</b>	<b>1.053</b>	<b>1.276</b>	<b>15.297</b>	<b>385.830.143</b>
	<b>14,45%</b>	<b>32,35%</b>	<b>26,01%</b>	<b>11,96%</b>	<b>6,88%</b>	<b>8,34%</b>	<b>100%</b>	
<b>Anteil DG</b>	<b>5,52%</b>	<b>12,36%</b>	<b>9,94%</b>	<b>4,57%</b>	<b>2,63%</b>	<b>3,19%</b>	<b>38,21%</b>	<b>37,10%</b>
<b>D.G.</b>	<b>6.784</b>	<b>12.784</b>	<b>9.283</b>	<b>4.666</b>	<b>2.664</b>	<b>3.855</b>	<b>40.036</b>	<b>1.039.938.468</b>
	<b>16,94%</b>	<b>31,93%</b>	<b>23,19%</b>	<b>11,65%</b>	<b>6,65%</b>	<b>9,63%</b>	<b>100%</b>	
Malmedy	1.286	2.298	1.456	767	465	674	6.946	171.703.913
Weismes	750	1.249	873	407	286	318	3.883	93.804.593
<b>Kanton Malmedy</b>	<b>2.036</b>	<b>3.547</b>	<b>2.329</b>	<b>1.174</b>	<b>751</b>	<b>992</b>	<b>10.829</b>	<b>265.508.506</b>
	<b>18,80%</b>	<b>32,75%</b>	<b>21,51%</b>	<b>10,84%</b>	<b>6,94%</b>	<b>9,16%</b>	<b>100%</b>	
<b>OSTKANTONE</b>	<b>8.820</b>	<b>16.331</b>	<b>11.612</b>	<b>5.840</b>	<b>3.415</b>	<b>4.847</b>	<b>50.865</b>	<b>1.305.446.974</b>
	<b>17,34%</b>	<b>32,11%</b>	<b>22,83%</b>	<b>11,48%</b>	<b>6,71%</b>	<b>9,53%</b>	<b>100%</b>	
Baelen	436	670	500	254	182	299	2.341	62.423.825
Bleyberg	1.009	1.739	1.238	590	331	460	5.367	133.952.231
Stavelot	798	1.328	792	418	253	384	3.973	95.868.881
Trois-Ponts	294	452	312	175	85	133	1.451	35.079.045
Welkenraedt	975	1.728	1.214	616	399	562	5.494	138.802.544
<b>Bezirk Verviers</b>	<b>29.339</b>	<b>52.175</b>	<b>32.861</b>	<b>16.107</b>	<b>9.925</b>	<b>15.278</b>	<b>156.110</b>	<b>3.881.622.780</b>
	<b>18,79%</b>	<b>33,42%</b>	<b>21,05%</b>	<b>10,59%</b>	<b>6,36%</b>	<b>9,79%</b>	<b>100%</b>	
<b>Provinz Lüttich</b>	<b>113.192</b>	<b>214.334</b>	<b>125.853</b>	<b>63.107</b>	<b>36.915</b>	<b>59.286</b>	<b>612.687</b>	<b>15.098.908.739</b>
	<b>18,47%</b>	<b>34,98%</b>	<b>20,54%</b>	<b>10,30%</b>	<b>6,03%</b>	<b>9,68%</b>	<b>100%</b>	
Gouvy	865	1.444	896	470	282	361	4.318	102.035.394
Vielsalm	566	830	557	248	178	236	2.615	60.732.432
<b>Wallonie</b>	<b>364.043</b>	<b>694.797</b>	<b>401.472</b>	<b>201.031</b>	<b>119.067</b>	<b>205.694</b>	<b>1.986.104</b>	<b>49.968.816.053</b>
	<b>18,33%</b>	<b>34,98%</b>	<b>20,21%</b>	<b>10,12%</b>	<b>6,00%</b>	<b>10,36%</b>	<b>100%</b>	
<b>Flandern</b>	<b>569.704</b>	<b>1.090.073</b>	<b>812.865</b>	<b>403.064</b>	<b>252.339</b>	<b>461.127</b>	<b>3.589.172</b>	<b>100.576.997.177</b>
	<b>15,87%</b>	<b>30,37%</b>	<b>22,65%</b>	<b>11,23%</b>	<b>7,03%</b>	<b>12,85%</b>	<b>100%</b>	
<b>Brüssel</b>	<b>128.461</b>	<b>201.812</b>	<b>106.927</b>	<b>53.068</b>	<b>27.747</b>	<b>49.882</b>	<b>567.897</b>	<b>13.613.350.983</b>
	<b>22,62%</b>	<b>35,54%</b>	<b>18,83%</b>	<b>9,34%</b>	<b>4,89%</b>	<b>8,78%</b>	<b>100%</b>	
<b>Belgien</b>	<b>1.062.208</b>	<b>1.986.682</b>	<b>1.321.264</b>	<b>657.163</b>	<b>399.153</b>	<b>716.703</b>	<b>6.143.173</b>	<b>164.159.164.213</b>
	<b>17,29%</b>	<b>32,34%</b>	<b>21,51%</b>	<b>10,70%</b>	<b>6,50%</b>	<b>11,67%</b>	<b>100%</b>	

Quelle: SPF Économie - Direction générale Statistique et Information économique.

Auswertung u. Darstellung : WSR

## Entwicklung des versteuerbaren Nettogesamteinkommens in den Kantonen und Regionen

( in Mio. € )

Index 1980 = 100

	1980	1985	1990	1995	2000	- 01	- 02	- 03	- 04	2005	- 06	- 07	- 08
<b>Kanton Eupen</b>	161,66	226,19	291,96	372,00	387,40	443,78	463,98	480,30	554,33	563,56	588,13	611,62	654,11
	100	139,92	180,60	230,11	239,64	274,51	287,01	297,10	342,90	348,61	363,81	378,34	404,62
<b>Kanton St . Vith</b>	88,85	126,25	161,98	211,73	215,71	249,27	279,80	295,63	326,56	340,87	360,46	369,48	385,83
	100	142,10	182,31	238,32	242,79	280,57	314,93	332,75	367,56	383,67	405,71	415,87	434,27
<b>D . G.</b>	250,51	352,44	453,94	583,74	603,11	693,06	743,78	775,93	880,89	904,43	948,59	981,11	1039,94
	100	140,69	181,21	233,02	240,76	276,66	296,91	309,74	351,64	361,04	378,67	391,65	415,13
<b>Kanton Malmedy</b>	64,58	91,90	115,34	149,52	171,76	184,80	192,60	202,80	216,66	228,79	238,60	250,32	265,51
	100	142,29	178,59	231,52	265,95	286,14	298,22	314,01	335,48	354,26	369,44	387,60	411,11
<b>OST-KANTONE</b>	315,09	444,34	569,27	733,26	774,87	877,86	936,38	978,73	1097,56	1133,22	1187,19	1231,43	1305,45
	100	141,02	180,67	232,71	245,92	278,61	297,18	310,62	348,33	359,65	376,78	390,82	414,31
<b>Bezirk Verviers</b>	1.006,09	1.401,90	1.740,62	2.228,31	2.503,52	2.723,41	2.870,83	3.000,67	3.259,55	3.384,39	3.530,52	3.675,47	3.881,62
	100	139,34	173,01	221,48	248,84	270,69	285,35	298,25	323,98	336,39	350,91	365,32	385,81
<b>Prov. Lüttich</b>	4.445,56	6.018,42	7.148,81	8.838,10	10.247,48	10.882,01	11.374,51	11.785,70	12.670,77	13.179,57	13.733,90	14.274,57	15.098,91
	100	135,38	160,81	198,81	230,51	244,78	255,86	265,11	285,02	296,47	308,93	321,10	339,64
<b>Wallonie</b>	13.606,84	18.722,05	22.652,62	28.674,53	33.724,66	36.086,64	38.150,56	39.523,63	41.867,72	43.606,59	45.542,77	47.417,64	49.968,82
	100	137,59	166,48	210,74	247,85	265,21	280,38	290,47	307,70	320,48	334,70	348,48	367,23
<b>Flandern</b>	24.885,32	34.406,40	44.226,31	57.228,95	70.298,61	74.782,35	77.804,40	80.988,24	84.570,15	87.782,10	91.662,62	95.819,60	100.577,00
	100	138,26	177,72	229,97	282,49	300,51	312,65	325,45	339,84	352,75	368,34	385,04	404,16
<b>Brüssel</b>	5.073,53	6.263,98	7.254,36	8.216,38	9.580,79	10.259,48	10.645,44	10.801,82	11.346,87	11.697,74	12.287,56	12.867,26	13.613,35
	100	123,46	142,98	161,95	188,84	202,22	209,82	212,91	223,65	230,56	242,19	253,62	268,32
	<b>DGstat - Einkommen</b>												
<b>Belgien</b>	43.565,70	59.392,42	74.133,51	94.119,85	113.404,06	121.128,48	126.600,39	131.313,69	137.784,74	143.086,44	149.492,95	156.104,49	164.159,16
	100	136,33	170,16	216,04	260,31	278,04	290,60	301,42	316,27	328,44	343,14	358,32	376,81

Quelle: SPF Économie – Direction générale Statistique  
Auswertung und Darstellung: W S R

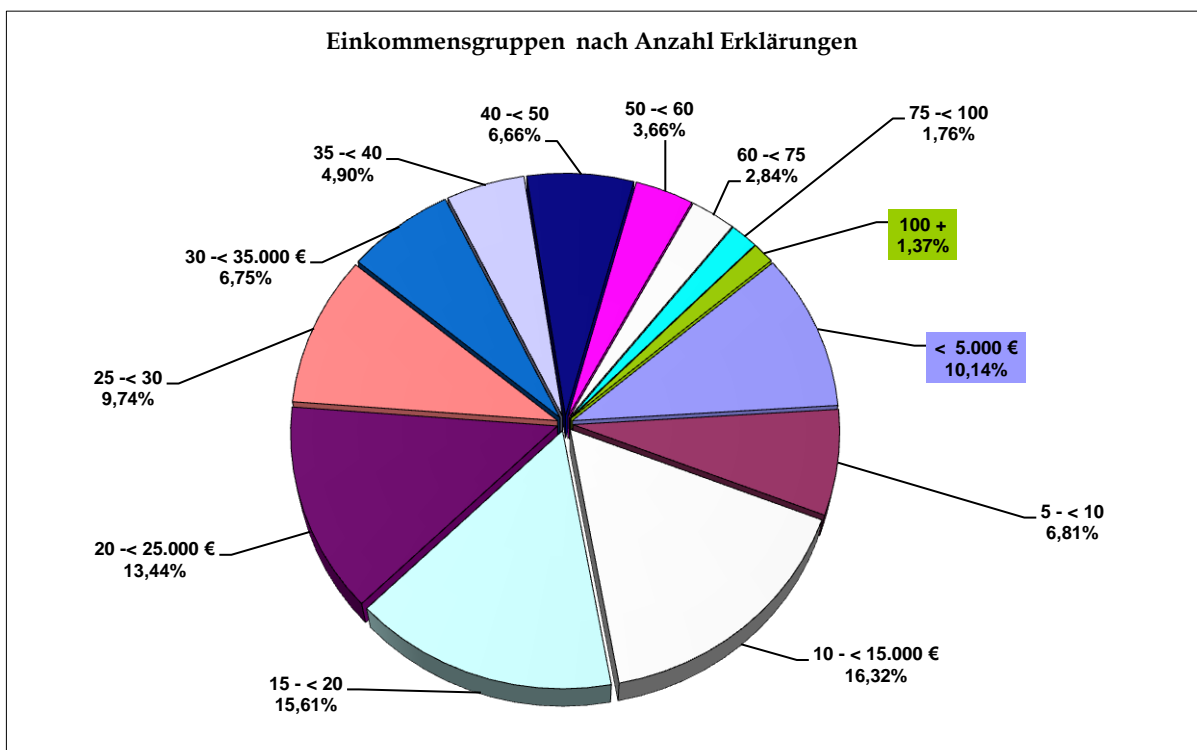
**Häufigkeit der Steuererklärungen und versteuerbares Nettoeinkommen  
pro Einkommensgruppe in der Deutschsprachigen Gemeinschaft**

Einkommens- gruppe	Erklärungen		Einkommen	
	Anzahl	%	Betrag €	%
< 5.000 €	4.059	10,14%	7.331.798	0,71%
5 - < 10	2.725	6,81%	21.394.666	2,06%
10 - < 15.000 €	6.534	16,32%	82.463.245	7,93%
15 - < 20	6.250	15,61%	109.094.227	10,49%
20 - < 25.000 €	5.382	13,44%	120.530.663	11,59%
25 - < 30	3.901	9,74%	106.780.174	10,27%
30 - < 35.000 €	2.702	6,75%	87.277.506	8,39%
35 - < 40	1.963	4,90%	73.312.241	7,05%
40 - < 45.000 €	1.526	3,81%	64.616.556	6,21%
45 - < 50	1.139	2,84%	54.053.947	5,20%
50 - < 55.000 €	843	2,11%	44.142.537	4,24%
55 - < 60	622	1,55%	35.679.635	3,43%
60 - < 65.000 €	498	1,24%	31.068.290	2,99%
65 - < 70	371	0,93%	24.987.706	2,40%
70 - < 75.000 €	267	0,67%	19.349.383	1,86%
75 - < 80	203	0,51%	15.726.721	1,51%
80 - < 90.000 €	303	0,76%	25.643.152	2,47%
90 - < 100	199	0,50%	18.800.705	1,81%
100 +	549	1,37%	97.685.317	9,39%
<b>TOTAL</b>	<b>40.036</b>	<b>100%</b>	<b>1.039.938.468</b>	<b>100%</b>

Quelle: SPF  
Économie -  
Direction générale  
Statistique et  
Information  
économique.  
  
Darstellung  
und  
Auswertung :  
W S R

Auswertung und Darstellung : W S R

Quelle: SPF Économie - Direction générale Statistique et Information économique.

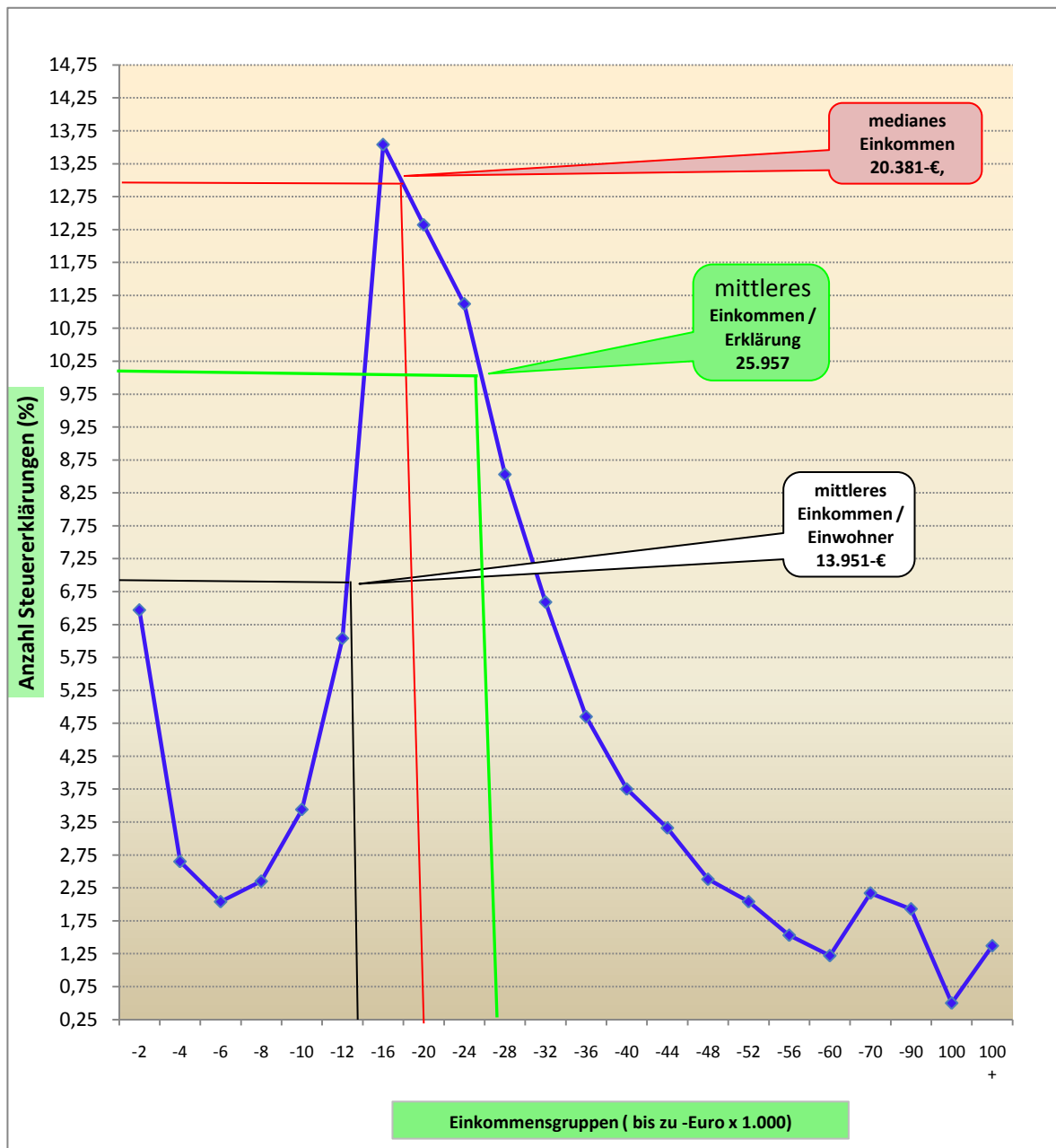


## Einkommen 2008

### Histogramm der Einkommen innerhalb der D.G.

( Häufigkeit der Einkommen )

Zur Erstellung eines Histogramms werden die Steuererklärungen in Häufigkeitsgruppen aufgeteilt (hier in Einkommensgruppen von jeweils  $x * 2.000 \text{ €}$ ,  $x * 4.000 \text{ €}$  und  $x * 10.000 \text{ €}$  wie aus der nebenstehenden Tabelle ersichtlich).



SPF Économie – Direction générale Statistique et Information économique.  
Auswertung und Darstellung: W S R



**Entwicklung der Einkommen**  
**in den Ostkantonen und den angrenzenden Gemeinden**  
**Medianes Einkommen (in 1.000,- €)**

	1980	1985	1990	1995	2000	- 01	- 02	- 03	- 04	2005	- 06	- 07	- 08
Eupen	10,03	12,52	14,84	17,68	18,89	19,75	20,026	20,234	19,124	19,398	19,820	20,377	19,842
Kelmis	9,15	12,21	14,71	16,99	17,78	18,92	19,346	19,566	18,684	18,779	18,912	19,159	19,181
Lontzen	9,51	12,54	14,66	17,49	19,12	20,11	20,681	21,002	20,047	21,029	21,380	21,955	21,035
Raeren	9,69	12,59	15,01	17,94	18,82	20,17	20,649	21,045	20,085	20,394	20,612	21,191	20,687
<b>Kanton Eupen</b>													
Amel	8,00	9,94	12,34	15,97	16,82	18,03	18,247	18,798	16,974	17,823	18,806	20,111	20,323
Büllingen	8,40	10,57	13,19	16,50	17,89	18,68	19,113	19,638	17,332	17,987	18,675	20,569	21,245
Bütgenbach	8,71	10,90	13,06	16,33	17,59	18,07	18,728	19,159	17,114	18,562	18,821	19,668	20,837
Burg-Reuland	7,57	10,18	12,55	15,64	15,52	17,33	18,154	19,202	17,557	18,679	19,067	20,534	20,693
St . Vith	8,68	11,34	13,59	16,73	17,68	19,00	19,504	20,073	17,633	18,713	19,278	20,503	21,386
<b>Kanton St. Vith</b>													
<b>D . G.</b>	<b>9,08</b>	<b>11,63</b>	<b>14,01</b>	<b>17,06</b>	<b>18,09</b>	<b>19,14</b>	<b>19,515</b>	<b>19,909</b>	<b>18,469</b>	<b>19,059</b>	<b>19,504</b>	<b>20,368</b>	<b>20,381</b>
Malmedy	9,33	12,09	13,82	16,81	18,48	18,77	19,365	19,487	17,272	17,651	18,364	18,645	19,478
Weismes	8,91	10,99	13,60	16,39	17,80	18,46	18,053	18,888	17,185	17,653	18,368	18,770	19,419
<b>Kant. Malmedy</b>													
<b>OSTKANTONE</b>													
Baelen	9,92	11,98	15,06	18,81	20,22	21,09	20,030	19,475	19,665	19,592	20,141	20,673	21,084
Bleyberg	8,94	11,66	14,18	17,65	19,02	19,51	17,279	16,723	17,227	17,511	18,042	18,671	19,608
Stavelot	9,01	11,50	13,03	16,00	17,84	18,07	18,706	19,203	16,786	17,309	17,928	17,796	18,753
Trois-Ponts	8,93	11,41	14,41	17,17	18,04	19,41	19,175	19,805	16,632	17,685	17,893	18,350	19,330
Welkenraedt	9,78	13,13	15,40	18,64	19,48	20,06	17,406	17,596	18,037	18,367	18,790	19,520	20,269
<b>Bez. Verviers</b>	<b>9,21</b>	<b>11,94</b>	<b>14,14</b>	<b>17,14</b>	<b>18,43</b>	<b>18,89</b>	<b>18,815</b>	<b>18,774</b>	<b>17,222</b>	<b>17,636</b>	<b>18,096</b>	<b>18,570</b>	<b>19,173</b>
<b>Prov. Lüttich</b>	<b>9,74</b>	<b>12,72</b>	<b>14,38</b>	<b>16,94</b>	<b>17,89</b>	<b>18,41</b>	<b>18,478</b>	<b>18,464</b>	<b>16,804</b>	<b>17,117</b>	<b>17,515</b>	<b>17,985</b>	<b>18,737</b>
Gouvy	8,23	10,65	12,56	14,47	15,44	17,02	17,306	18,176	16,541	17,280	17,644	17,857	18,519
Vielsalm	8,61	11,20	13,49	16,62	16,78	17,80	18,173	19,059	16,093	16,851	17,535	17,874	18,837
<b>Wallonie</b>	<b>9,46</b>	<b>12,41</b>	<b>14,18</b>	<b>16,87</b>	<b>17,65</b>	<b>17,93</b>	<b>17,692</b>	<b>17,815</b>	<b>16,671</b>	<b>17,041</b>	<b>17,508</b>	<b>17,945</b>	<b>18,764</b>
<b>Flandern</b>	<b>10,04</b>	<b>12,87</b>	<b>15,01</b>	<b>17,98</b>	<b>19,13</b>	<b>19,66</b>	<b>19,764</b>	<b>19,384</b>	<b>19,313</b>	<b>19,560</b>	<b>19,991</b>	<b>20,482</b>	<b>21,390</b>
<b>Brüssel</b>	<b>9,84</b>	<b>12,59</b>	<b>14,14</b>	<b>- Eink</b>	<b>17,48</b>	<b>17,74</b>	<b>17,588</b>	<b>17,643</b>	<b>15,927</b>	<b>16,035</b>	<b>15,932</b>	<b>16,254</b>	<b>16,959</b>
<b>BELGIEN</b>	<b>9,83</b>	<b>12,69</b>	<b>14,67</b>	<b>17,48</b>	<b>18,53</b>	<b>18,96</b>	<b>18,914</b>	<b>18,731</b>	<b>18,139</b>	<b>18,417</b>	<b>18,833</b>	<b>19,276</b>	<b>20,142</b>

**Medianes Einkommen :**

Nachdem die Einkommen *der Höhe nach geordnet* wurden, *der Wert*, der sich in *der Mitte* der Reihe befindet .

**\*\* Auf Kantonebene sind diese Angaben nicht verfügbar \*\***

Quelle: SPF Économie – Direction générale Statistique et Information économique.  
Auswertung und Darstellung: W S R